

**UNIVERSIDADE CATÓLICA PORTUGUESA
FACULDADE DE CIÊNCIAS ECONÓMICAS E EMPRESARIAIS
INTRODUÇÃO À ECONOMIA I**

2006/10/31

1º TESTE

Duração: 2 horas

O CASO DA COLECÇÃO DE AUTÓGRAFOS

Ser detective tem os seus benefícios. Imaginem que este vosso Dick Shade recebeu no gabinete uma jovem e belíssima estrela de cinema, que está por cá estes dias a filmar uma aventura. Ela queria contratar-me para ser seu guarda-costas. Disse-lhe que, infelizmente a parte mais interessante dela não eram as costas...

I (5 val)

A estrela Jenny Jenny (estes nomes das estrelas são muito estúpidos, não são?) tinha recebido ameaças de morte e, além disso, era muito supersticiosa.

- 2 a) *Eu expliquei-lhe que a superstição ligava-se a uma falácia importante da Economia (10 LINHAS).*

Respondeu que o que eu tinha de fazer era, sobretudo, afastar os muitos fãs que queriam autógrafos ou beijocas dela. Ela não confiava na polícia normal para tratar disso.

- 3 b) *Expliquei-lhe o queria dizer a frase "o Estado não garante a eficiência", e dei-lhe dois exemplos concretos de objectivos sociais que o Estado podia garantir e expliquei porquê (15 LINHAS).*

Concordámos no preço e ela saiu. Mas tive logo de começar a trabalhar, porque a Velda estava à porta a pedir-lhe um autógrafo. Eu preparava-me para dar uma grande surra à minha devotada secretária, mas a estrela sorriu e assinou-lhe o bloco de notas. A Velda desmaiou e o meu trabalho, afinal, foi reanimá-la.

II (6 val)

No dia seguinte começou o trabalho a sério. Mas só tinha de passar horas à porta do camarim da jovem, que pouco trabalhava. Como ela tinha poucos fãs e, além disso, assinava e beijocava sempre todos, não percebi bem para que é que ela gastara dinheiro a contratar-me.

- 2 a) *Uma vez até lhe perguntei se sabia o que era a lei dos rendimentos decrescentes (10 LINHAS).*

Matei o tempo a conversar com a criada dela, uma rapariga jeitosa, ou a ler o jornal.

- 4 b) *O Ministro da Economia numa entrevista fazia algumas previsões sobre o futuro próximo:*
i) *as empresas preparam-se para passar investimentos da agricultura para a indústria*
ii) *os estrangeiros vão certamente investir na indústria do nosso país*
iii) *prevê-se o encerramento próximo de várias explorações agrícolas*
iv) *a evolução dos gostos dos consumidores está a fazer aumentar a procura de bens agrícolas e a descer de bens industriais.*

Representei cada uma dessas previsões no gráfico da fronteira de possibilidades de produção (um para cada previsão), desenhando as curvas e os pontos nessas curvas

A conversa com a criada tinha-me já revelado algumas coisas interessantes sobre os hábitos da Jenny.

III (5 val)

A rapariga contou-me que ultimamente o estúdio fazia cada vez mais filmes românticos com *hip-hop*, que era a especialidade da sua patroa. Mas, ao mesmo tempo, os jovens gostavam cada vez menos desses filmes.

a) *Desenhei no guardanapo o gráfico da procura e oferta com a situação que ela descreveu. Vi os vários efeitos possíveis dessa evolução nos preços e quantidades dos filmes, e nas receitas do estúdio.*

Ela sabia também que, dada a situação actual, o estúdio se preparava para subir ainda mais o preço dos DVD's, ficando exclusivamente nas edições de luxo.

b) *Desenhei outro gráfico com a nova situação. Vi o efeito dessa subida de preço nas vendas e nas receitas da empresa. Pensei se a alteração era um deslocamento da curva da procura ou ao longo da curva. E na curva da oferta?*

Convidei a criada para jantar nessa noite, para ver ela me contava mais. Ela disse que sim mas, afinal, não veio. Imaginem que preferiu morrer!

O seu cadáver foi encontrado estrangulado no camarim da estrela no fim das filmagens da tarde.

IV (4 val)

Quando a viu, a Jenny teve um ataque de histerismo, dizendo que a criada fora morta em vez dela, e que as ameaças de morte eram verdadeiras. Daí a pouco chegou o inspector Brown que, assim que me viu, disse que eu devia ser o criminoso.

2 a) *Eu, para distrair o tipo, expliquei a diferença entre utilidade marginal e total (15 LINHAS).*

A Jenny explicou que eu fora contratado para a defender dos inimigos. Aliás recebera nessa tarde mais uma carta de ameaça.

2 b) *Expliquei-lhe o que é a taxa marginal de substituição (10 LINHAS).*

Quando o inspector começou a investigar eu puxei-o para o lado e segredei-lhe umas coisas. Depois fui ter com a Jenny e disse-lhe que a minha tarefa estava cumprida e que ela não precisava mais de um guarda-costas. A miúda ficou espantada.

Daí a uns dias li no jornal que a grande estrela Jenny fora presa por suspeita do assassínio da sua criada, a qual tinha andado a fazer chantagem com a patroa. Entretanto a Velda passou o autógrafo da Jenny da sua colecção de «estrelas de cinema» para a coleção de «assassinos famosos».

ATENÇÃO - o presente texto indica apenas as linhas gerais das respostas certas ao teste. As respostas dadas adiante não são completas e não são para ser tomadas à letra, nem como formulações completas e definitivas, podendo existir outras interpretações legítimas. Em certos casos essas interpretações alternativas são mesmo indicadas.

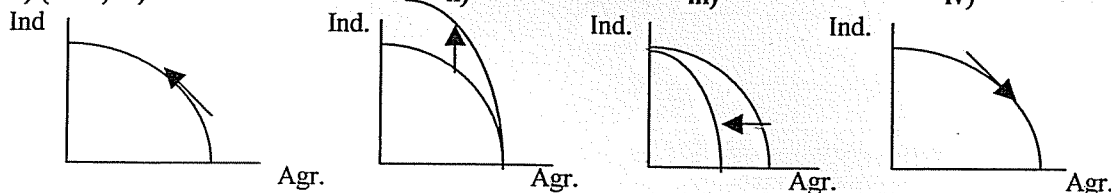
I

- a) (2 val) A superstição significa atribuir efeitos e influências a coisas desligadas mas que acontecem simultaneamente. Trata-se portanto de uma aplicação clara da falácia do «post hoc».
- b) (3 val) O Estado não está sujeito à concorrência, que é o mecanismo que garante a eficiência nos mercados. Através dela as empresas são obrigadas a satisfazer os clientes da melhor forma possível, senão perdem e desaparecem. Por isso o Estado não tem necessariamente eficiência. O Estado pode ser eficiente, mas sem garantias de mecanismos. Por outro lado, o Estado procura também garantir a equidade, através de mecanismos como a segurança social, sistema nacional de saúde, etc, ou a estabilidade, pela polícia, forças armadas, etc .

II

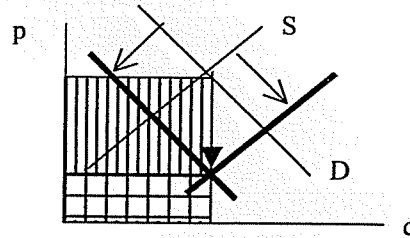
- a) (2 val) A lei dos rendimentos decrescentes afirma que o aumento de um recurso produtivo, mantendo os outros constantes, resulta num aumento menos que proporcional do produto. Se um pedaço de terra fôr trabalhada por um número crescente de agricultores, o produto obtido cresce, mas cada vez menos.

- b) (4 val) i)

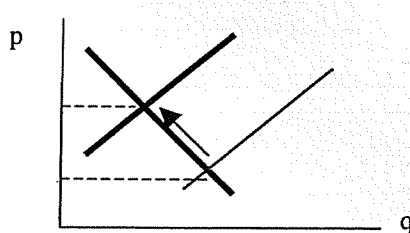


III

- a) (2.5 val.) O efeito de subida da oferta e descida da procura é indubitável sobre o preço, que desce, mas incerto sobre a quantidade, que pode subir ou descer. Normalmente, a quantidade ficará mais ou menos na mesma. O resultado sobre a receita é de descida, como se vê no gráfico ao lado.



- b) (2.5 val.) Esta subida do preço, causada pela empresa, só pode vir de um novo deslocamento da oferta ao longo da curva da procura. Isso aumenta o preço mas reduz a quantidade.. O efeito sobre a receita é duvidoso, porque sobe o preço mas cai a quantidade.



IV

- a) (2 val.) Utilidade total é a utilidade conseguida por consumo uma certa quantidade do bem. Utilidade marginal é a utilidade da última unidade consumida desse bem.
- b) (2 val.) Taxa marginal de substituição define-se como o rácio de duas utilidades marginais. Ela define, para esse consumidor, nessa situação, o valor relativo de mais uma unidade dos dois bens. O seu montante informa quantas unidades de um bem são necessárias para compensar o consumidor da perda de uma unidade do outro bem.